


TYP NÁDRŽE:

neprůtočná

PLOCHA HLADINY:

 5 256 m²
OBJEM NÁDRŽE:

 7 564 m³
HLOUBKA:

0,5 – 2,6 m

VODNÍ TOK:

Čimický potok

VLASTNÍK:

Hlavní město Praha

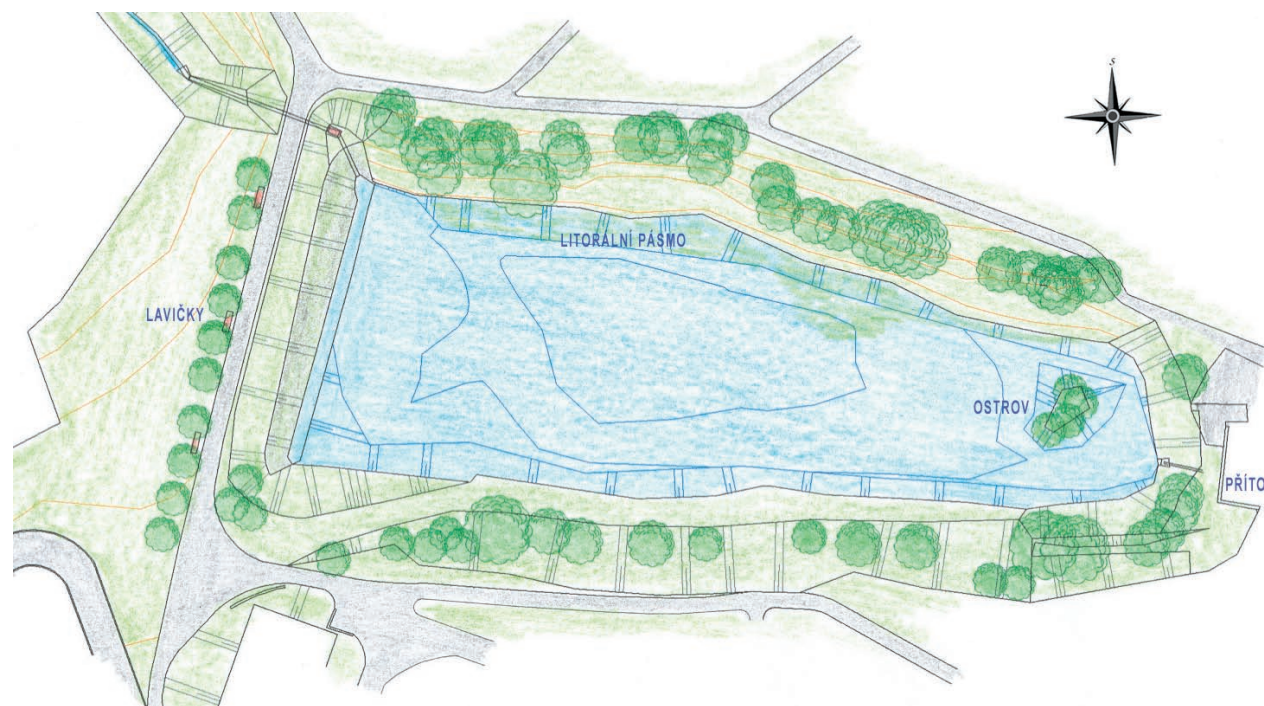
SPRÁVA:

Lesy hl. m. Prahy

TYP VZDOUVACÍ STAVBY:

 zemní sypaná hráz,
výška až 5,5 m

ÚČEL NÁDRŽE:

 ekologický
a krajínotvorný


První zmínky o Čimickém rybníku pochází z roku 1890. V té době byl rybník průtočný s rozlohou povodí 1,6 km², plochou 5500 m² a nacházel se v horní části čimického údolí.

V šedesátých letech 20. století, po zahájení rozvoje urbanizace Čimic, byl rybník vyčištěn a upraven po obou stranách hráze. Začátkem sedmdesátých let došlo k zatrubnění povrchového odvodnění a současně byl na vtoku do rybníka postaven nový usazovací objekt jako opatření proti rychlému zanášení rybníka.

Při výstavbě kanalizace v Čimicích došlo k dalšímu masivnímu zatrubňování. V rozmezí let 1977 až 1983 zde byla společně s dalšími inženýrskými sítěmi vybudována hlavní kanalizační stoka F, která vede v těsné blízkosti rybníka cca 1 m pod úroveň dna. Z důvodů stavebních prací byl rybník asi na šest let vypuštěn. Po dokončení prací se již rybník nepodařilo znovu napustit.

Na přelomu roku 2000 byl řešen pokus o napuštění rybníka drenážními vodami svedenými z okolí hlavní kanalizační stoky na místě nynějšího parkoviště Střelnice. Ten však vedl jen k mírnému navýšení hladiny.

REKONSTRUKCE ČIMICKÉHO RYBNÍKA

V letech 2003 – 2005 byl zpracováván projekt celkové revitalizace rybníka, která byla zahájena v dubnu 2005. Veškeré staré nefunkční objekty byly odstraněny, stejně jako původní opevnění hráze. V místě starého přelivu bylo postaveno nové stavidlo (požerák) a návodní strana hráze byla utěsněna jílovitou zeminou a opevněna kamennou dlažbou.

Dále pak byly upraveny břehy, odtěžen sediment a provedeny vegetační úpravy. Posledním krokem bylo utěsnění okolí kanalizační stoky vedoucí podél rybníka, která odváděla veškeré podzemní vody mimo rybník. Ihned po provedení zatěsnění začala voda v rybníce výrazně stoupat a měsíc po provedených opatřeních dosáhla voda v rybníce původní hladiny a dosahovala až k vrbám na levém břehu rybníka. Lze tedy konstatovat, že byla v Praze zachráněna další vodní plocha včetně potůčku, který z rybníka vytéká do Čimického údolí. Jediným problémem tady však zůstává kvalita přitékající vody.

INVESTOR:

 Hlavní město Praha
Odbor ochrany prostředí MHMP
Jungmannova 35, Praha 1
Zástupce investora: Ing. Jiří Karnecki

DODAVATEL:

 Lesy Hl. m. Prahy,
středisko vodní toky
Zástupce: Ing. Ondřej Palička

PROJEKTANT:

 Ekotechnik-inženýring s.r.o.
Ing. Jiří Jílek

DOBA REALIZACE:

duben 2005 – červen 2006

NÁKLADY:

6,7 mil. Kč



Rekonstrukce požeráku (stavidla)



Oprava hráze



Užovka obojková



Ropucha obecná

PŘÍRODNÍ ZAJÍMAVOSTI ČIMICKÉHO RYBNÍKA

Čimický rybník je významnou přírodní lokalitou nejen Čimic, ale i celé Prahy. Při rekonstrukci bylo dno rybníka upraveno tak, aby rybník plnil nejen funkci krajinyotvornou a estetickou, ale také ekologickou. Mělké části s porostem rákosu obecného, orobince úzkolistého a zblochanu

vodního byly na levém břehu ponechány, protože jsou nezbytné pro rozmnožování obojživelníků a hnízdění vodních ptáků. U nátoky do rybníka byl terén dotvarován tak, aby tvořil malý ostrůvek se skupinou vrb. V rybníce je možné spatřit skokana zeleného, skokana hnědého, ropuchu obecnou, ale i užovku obojkovou. Z ptáků je významným obyvatelem rybníka slípka zelenonohá, která zde pravidelně hnízdí a vyvádí mláďata. Významným druhem je měkkýš terčovník vroubený, který je na území Prahy vzácným druhem. Významný je i výskyt severoamerického druhu kružníka, který se v současnosti rychle šíří na celém území ČR.

Do budoucna nebude rybník sloužit k chovu ryb ani k rybolovu. Cílem je vytvořit v této přírodní lokalitě vhodné podmínky pro rozvoj vzácných vodních živočichů a rostlin.

VYDAVATEL: Hlavní město Praha – Odbor ochrany prostředí MHMP

ROK VYDÁNÍ: 2006

TEXT: Ing. Jiří Karnecki, Mgr. Jana Průšová, Ing. Jiří Rom, Mgr. Pavel Rosendorf, Doc. Dr. Jan Farkač CSc. a kol. – Biologická hodnocení rybníků 2005

FOTOGRAFIE: Ing. Jiří Karnecki, Ing. Jiří Rom, RNDr. Jiří Kříž, CSc.

GRAFICKÁ ÚPRAVA: Vendula Kohoutková

PŘÍRODNÍ PAMÁTKA ČIMICKÉ ÚDOLÍ

Přírodní památka Čimické údolí se rozkládá v mělkém údolí Čimického potoka v místech, kde na povrch vystupují skalky tvořené pevnými břidlicemi předprvohorního stáří.

Území bylo člověkem osídleno už v době kamenné a postupně bylo využíváno převážně zemědělsky: úrodnější části území s hlubšími půdami jako pole, zatímco svahy, skalní výchozy a údolní niva jako pastviny. Jižní svahy území byly v pozdější době přeměněny na sady a nejvýchodnější skalka byla na začátku dvacátého století využívána jako lom. Odtěžený kámen byl použit mimo jiné i na stavbu silnice spojující Chabry s Čimicemi.

Hlavním cílem ochrany území je zachování teplomilných společenstev skal a skalních stepí, které vznikly a byly udržovány zemědělskou činností člověka a pastvou. Na skalách



Křivatec český je vytrvalá bylina dorůstající výšky 4-10 cm, která kvete od března do dubna. Naleznete ji na slunných loukách či suchých skalách. Křivatec český patří mezi chráněné rostliny.



Otakárek ovocný
Vyhledává zejména výslunné stráně s rozptýlenými porosty trnky a hlohu, případně ovocné sady na podobných stanovištích.

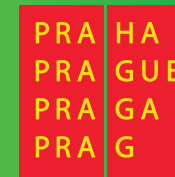
a v mělkých půdách kolem nich roste v teplomilných trávnících s kostřavou waliskou a žlábkovitou řada vzácných rostlin, jako je křivatec český, bělozářka liliovitá nebo modřenec tenkokvětý. Na několika místech skalních výchozů pokrývá mělké půdy porost vřesu obecného. V bývalém ovocném sadu, ze kterého zůstalo jen několik málo stromů, probíhá každoročně počátkem léta řízená pastva smíšeným stádem ovcí a koz. Nejen díky okusu, ale především díky narušování zapojeného travního drnu drobnými kopýtky dostávají šanci i konkurenčně slabší byliny, a sad tak opět dostává podobu původní pastviny.

Kromě skalních výchozů, které jsou uměle udržovány ve stavu bezlesí, jsou v území místy rozšířeny přirozené lesní porosty s dubem zimním a javorem klenem. Na svazích pod skalami je běžný skalník obecný a hloh obecný. Velká část území však byla v minulosti zalesněna smrkem a zejména nepůvodním trnovníkem akátem, který na mnoha místech zredukoval druhovou pestrost bylinného patra.

Z významných a chráněných živočichů se v území vyskytuje řada teplomilných zástupců hmyzu, především mandelinky, nosatci a dřepčáci. V údolní nivě jsou častými hosty ropucha obecná a skokan hnědý stejně jako v nedalekém Kostoprtském rybníčku, kde lze zahlédnout i čolka obecného nebo užovku obojkovou. V území hnízdí i řada ptáků, z nichž za zmínku stojí šoupálek krátkoprstý, žluva hajní, linduška lesní, stehlík obecný a oba druhy budníčků.



OBNOVA a REVITALIZACE PRAŽSKÝCH NÁDRŽÍ



ČIMICKÝ RYBNÍK PROMĚNY ČIMICKÉHO ÚDOLÍ



Tento projekt byl spolufinancován Evropskou unií.

