

Počernický rybník je z vodohospodářského hlediska nejvýznamnějším rybníkem v povodí Rokytky. Svým přirozeným začleněním do krajiny plní hned několik důležitých funkcí zejména z hlediska životního prostředí. V době svého vzniku byl rybník odděleně napájen potoky Rokytky a Říčanský. Dnes jsou oba potoky spojené asi jeden km před ústím do rybníka.

Současné účely rybníka jsou zejména krajinnotvorné a ekologické. Velký Počernický rybník byl díky svým rozsáhlým rákosinám a vrbinám vyhlášen přírodní památkou. Rybník je součástí ÚSES – územního systému ekologické stability (místní biocentrum), také je významným hnízdištěm ptactva.

Rybník má příznivý vliv na zmírnění povodňových průtoků a je významnou zásobárnou vody pro protipožární ochranu. Neméně důležité je také jeho využití pro rekreační účely a extenzivní chov ryb.

Výjimečnost přírodní památky Počernický rybník souvisí nejen s druhovým bohatstvím především mokřadních rostlin a živočichů na území Prahy, ale také s nepřerušeným vývojem nivní krajiny kolem toku Rokytky.

TYP NÁDRŽE: průtočná	VLASTNÍK: Hlavní město Praha
PLOCHA HLADINY: 190 400 m ²	SPRÁVA: Lesy hl. m. Prahy
OBJEM NÁDRŽE: 310 000 m ³	TYP VZDOUVACÍ STAVBY: zemní sypaná hráz, výška 5,5 m
HLOUBKA: 0,2 – 3 m	ÚČEL NÁDRŽE: krajinnotvorný a ekologický, vodohospodářský, extenzivní chov ryb
VODNÍ TOK: Rokytky	



REKONSTRUKCE VELKÉHO POČERNICKÉHO RYBNÍKA

Rekonstrukce Velkého Počernického rybníka na toku Rokytky byla vyvolána dlouhodobě nevyhovujícím stavem hráze, všech funkčních objektů, obtokové stoky a celkovým zabahněním rybníka. Obnova byla zahájena v říjnu 2004 pokácením starých a nemocných dřevin na hrázi i na březích rybníka. Samotná hráz byla dosypána a opevněna kamennou dlažbou. Na koruně hráze byla navíc vybudována nová šterková cesta. Bezpečnostní přeliv z rybníka byl celý vyzděn z kamene, nábrežní zdi byly opraveny, stejně jako koryto pod přelivem. Historický pískovcový most byl téměř celý rozebrán a následně po zpevnění všech konstrukcí opět složen. Jeho současná podoba byla zvolena s ohledem na přilehlý zámecký park i vodní plochu rybníka. I spodní výpusť (stavidlo) byla zrekonstruována takzvaně od základů, její původní tvar však zůstal zachován.

Součástí rekonstrukce byla oprava dělící hrázky mezi rybníkem a obtokovou stokou, včetně opravy všech mostků a opevnění. Dělící hrázka byla rozšířena a na její koruně byla vybudována nová šterková cesta. Součástí hrázky je i snížený přístup k vodě a nově zbudovaná naučná stezka, která vede od hráze až k prostoru ostrova. Hrázka byla dále upravena tak, aby navazovala na rozšířené litorální pásmo (rákosiny). Tato část rybníka je klidová a bude sloužit zejména živočichům a rostlinám, které jsou svázané s vodním prostředím.



Odbahnění



Oprava hráze



Výstavba stavidla



Rekonstrukce historického mostu

Poslední částí rekonstrukce rybníka bylo odbahnění a výstavba ostrova. Po odvodnění rybníka se suchou cestou vytěžilo přibližně 60 000 m³ sedimentu. Část byla využita na výstavbu nového ostrova a rozšíření litorálního (pobřežního) pásma, zbytek sedimentu byl vyvezen na okolní pole v Běchovicích a Počernicích.

Pro zpestření mokřadních biotopů bylo na ostrově i v okolí Počernického rybníka vyhloubeno několik mělkých tůň, které jsou důležité pro rozvoj obojživelníků a bezobratlých živočichů.

Závěrečné vegetační úpravy navázaly na celkovou rekonstrukci zámeckého parku. Dosadila se hrázová alej i návodní svah dělící hráze, podél které byly zároveň vysazeny mokřadní rostliny.

INVESTOR:

Hlavní město Praha
Odbor ochrany prostředí MHMP
Letenská 8, Praha 1
Zástupce investora: Ing. Jiří Karnecki

TDI:

Ing. Jiří Jílek

PROJEKTANT:

Vodní díla – TBD a.s.
Ing. Pavel Křivka

DODAVATEL I. ETAPY:

Lesy hl. m. Prahy – středisko vodní toky vedoucí střediska – Ing. Ondřej Palička
stavbyvedoucí – Zdeněk Baloun

DODAVATEL ODBAHNĚNÍ:

Pas plus s.r.o.
Ing. Karel Plucar

DOBA REALIZACE:

říjen 2004 – červen 2006

NÁKLADY:

56,3 mil. Kč

Z HISTORIE RYBNÍKA



Hydrobiologická stanice



Původní bezpečnostní přeliv



Starý mlýn u rybníka

České rybníkářství má v naší zemi dloholetou tradici. Již první písemné zmínky kronikářů hovoří o rybnících jako důležitém majetku. Rybníky se odedávna dělily podle účelu v zásadě na chovné a mlynářské.

Počernický rybník byl zřízen zahrazením mělkého údolí patrně kolem roku 1848 a nejméně čtyřicet let se nevypouštěl. Sloužil jako retenční vodní nádrž pro níže položené mlýny. Do rybníka se také vozily rybí sádky z okolí, které se pak lovily pro pražské trhy. V zimě byl rybník zase zdrojem ledu pro ledáře,

kteří jím zásobovali hospody. V průběhu 20. století začal být rybník využíván jako klasický chovný a začal se hnojit a pravidelněji vypouštět. Původní výměra rybníka byla cca 29 jiter, tedy 22 ha, ale vlivem zabahňování se zmenšila na dnešních 17 ha.

Počernický rybník se zapsal do dějin světových přírodních věd. V roce 1888 zde byla zřízena první česká terénní laboratoř a první hydrobiologická stanice na světě. Přírodovědci zde moderními způsoby zkoumali vzorky planktonních živočichů a řas, rybníční dno a věnovali se také sledování kaprů.

VYDAVATEL: Hlavní město Praha – Odbor ochrany prostředí MHMP
ROK VYDÁNÍ: 2006

TEXT: Ing. Jiří Karnecki, Mgr. Jana Průšová, Ing. Jiří Rom,
Kniha o Praze 14 – Střípky nejen z okolí

FOTOGRAFIE: Ing. Jiří Karnecki, Ing. Jiří Rom, Vladimír Plicka,
archiv MČ Praha Dolní Počernice

PŘÍRODNÍ PAMÁTKA POČERNICKÝ RYBNÍK

Přírodní památka Počernický rybník o rozloze 41,7 ha je součástí přírodního parku Klánovice – Čihadla a leží v nadmořské výšce 225 – 230 metrů. Na území přírodní památky se nachází více než 186 druhů cévnatých rostlin a 639 druhů vybraných skupin živočichů, což svědčí o mimořádné lokalitě.

Mělké břehy rybníka jsou lemovány rákosovými porosty, přecházejícími do porostů vysokých ostřic s dominantní ostřicí dvouřadou, ostřicí kalužní a ostřicí říznou. V litorálu rybníka jsou vysoké porosty rákosu obecného, chrastice rákosovité a orobince úzkolistého. Z vodních rostlin se tu nachází např. šejdarka bahenní. Velmi cenná mokřadní olšina s olší lepkavou se vyskytuje ve východní části, kde v úzkém pruhu lemují rybník a rákosiny. Na březích Rokytky jsou potom rozsáhlé porosty vrby – vrba popelavá, vrba košíkářská, vrba trojmužná nebo vrba obecná. Na svazích nad rybníkem jsou vyvinuté přechody k suťovému lesu



Pobřežní a mokřadní vegetace je významná především jako hnízdiště ptačtva.



Bezespornu nejvyšší význam má rybník z pohledu ornitologického. Velmi vás proto prosíme, při průchodu územím mějte svého psa na vodítku. Volně pobíhající psi totiž ruší hnízdící ptáky a znemožňují jim úspěšné vyvedení mláďat.

**Na obrázku
volavka popelavá.**

a dubohabřině. Porosty přirozeného druhového složení jsou ovšem místy nahrazeny akáty.

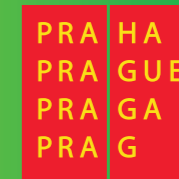
Pobřežní a mokřadní vegetace je významná především jako hnízdiště ptačtva i jako odpočinková lokalita na tahu a v zimním období. Z hnízdících ptáků můžeme zaregistrovat např. potápky roháče, kachny divoké, lysky černé, slípky zelenonohé, moudivláčka lužního, rákosníka obecného či strnada rákosního. Z táhnoucích ptáků můžeme při troše štěstí zahlédnout orlovce říčního, kormorána velkého nebo lžičáka pestrého.

Běžně se v území vyskytuje skokan zelený a hnědý, ropucha obecná a z měkkýšů pak škeble rybníčná, okružák *Anisus vortex* či bahenka *Viviparus connectus*. Z řady druhů brouků zde nacházíme sířevličky (např. *Stenolophus mixtus*, *Bembidion fumigatum*), nebo vzácného nosatečka *Eubrychius velutus* (na stolistku přeslenatém). Z motýlů jsou nejvýznamnější druhy s vazbou na rákosové porosty, např. zdobníček rákosinový, vrbkovníček mokřadní nebo travařík velký.

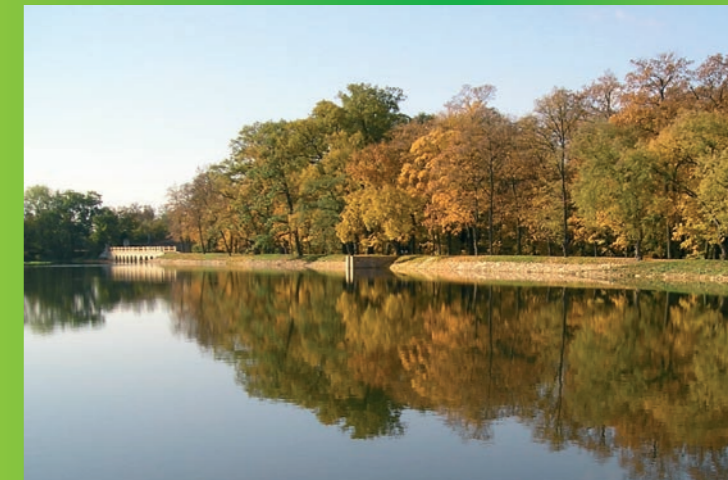
Součástí přírodní památky je i část parku u počernického zámku. Park byl založen po roce 1776 z původní ovocné a okrasné zahrady hrabaty Sweerts-Šporky. Dnes zde nacházíme řadu mohutných exemplářů stromů, mezi nimiž převládá dub, který zřejmě pochází z doby založení parku.



OBNOVA a REVITALIZACE
PRAŽSKÝCH NÁDRŽÍ



HISTORIE A SOUČASNOST VELKÉHO POČERNICKÉHO RYBNÍKA



Tento projekt byl spolufinancován Evropskou unií.

