

V Horních Měcholupech na rozdělených pozemcích vyrůstaly od roku 1950 novostavby rodinných domů. V prvním roce to bylo 21 objektů. Na konci desetiletí byla vyasfaltována silnice z Hostivaře do Horních Měcholup a dále do Petrovic.

V roce 1960 byla konečně vystavěna železniční zastávka na druhé straně kolejí. Musely ji však vybudovat samy dráhy, proto nebyla vybudována čekárna, ale pouze služební objekt.

Botič

Snad žádný jiný potok na území Prahy nehrál tak důležitou úlohu v životě lidí jako právě Botič, zvaný též Vinný potok. Botič směřuje od Křeslic, kolem Fantova mlýna, kdysi tu meandroval, větvil se, tvořil ostrovy a romantická zákoutí. Dnes protéká vodní nádrží bývalého Petrovického údolí, Hostivaří a přes Michli, Vršovice a Nusle směřuje k Vltavě, kam se vlévá pod Vyšehradem.



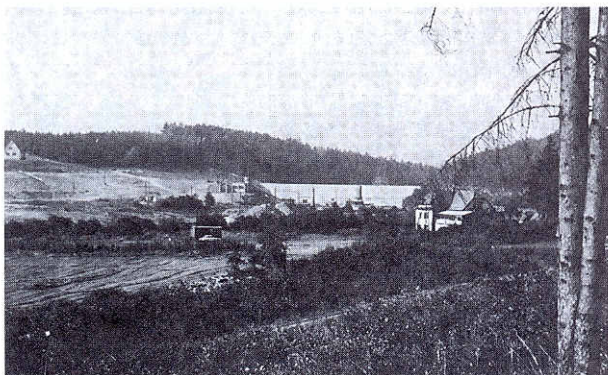
Záplavy v roce 1958



Celková délka jeho toku je asi 30 km. Od nepaměti stávaly na jeho březích mlýny, jejich počet se pohyboval kolem třiceti. Mlynáři se starali o splavy, udržovali vantroky, čistili náhony. I jejich zásluhou míval potok velmi čistou vodu, kterou místní pivovary, včetně petrovického, užívaly k vaření piva. Dařilo se tam mnoha druhům ryb včetně pstruhů a štik.

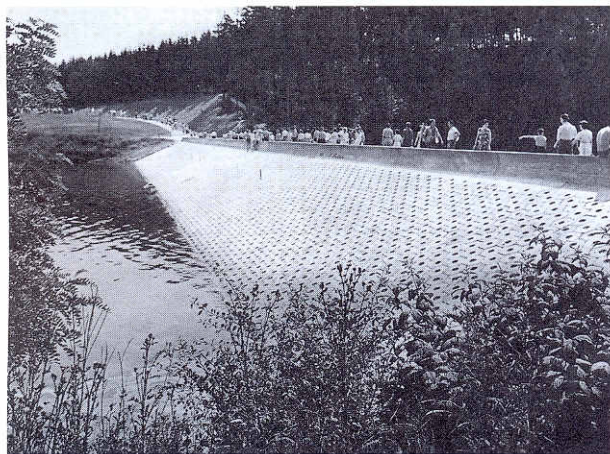
Před skoro sedmdesáti lety sevřela regulace vody Botiče do pevných zdí, aby při povodních neohrožo-

valy majetek a životy lidí. A přece se v roce 1958 vzbouřil. Zátopy 8. července postihly celý úsek toku od Průhonic. Stoletá voda způsobila v Hostivaři mimořádné škody. Mezi jiným také zničila klubovnu organizace hostivařských rybářů, kterou si počátkem padesátých let sami vystavěli a zařídili.



Poslední snímek Mouchova mlýna. Dnes je tu Hostivařská přehradní nádrž

Na hostivařském katastru v údolí Botiče roku 1962 zanikl starobylý Mouchův mlýn. V místech bývalého mlýna vyrůstala sypaná, 13 metrů vysoká a 112 metrů dlouhá zemní hráz nově projektované přehrady. Hostivařská přehradní nádrž byla napuštěna do roku 1964. Dosahuje rozlohy 43,8 hektarů, má hloubku 12 metrů a může zadržet 2,1 miliónu krychlových metrů vody. Má ochranný význam a je určena pro rekreační účely. Proto bylo na úbočích Varty vysazeno 240 ha lesa, který doplnil 70 ha starého zalesnění, a náhorní část vrchu byla parkově upravena. Vyrostly tu vyhlídkové cesty, z nichž jedna vede podél přehrady v délce 3 km.



Hostivařská přehrada

Pro zajištění přístupu rekreačním byla zprovozněna autobusová linka náměstí Míru – Hostivařská přehrada. Linka, zvaná rekreační, dostala číslo 226. Na přehradě byl dokonce i „lodní“ provoz. Šlo o motorový katamaran Želva II, ale jeho provoz zanikl po několika letech. Rekreační úloha nové nádrže se však rychle vžívala.