

NAUČNÁ STEZKA POVODÍM BOTIČE

JAROMÍR PAVLÁSEK

Je první naučnou stezkou, vedoucí výlučně na území Prahy. Vznikla z iniciativy aktivu státní ochrany přírody v Praze 10 a spolupracovala na ní řada dalších organizací. Slavnostně byla dána do provozu dne 25. září 1980.

Na přibližně 10 km stezky je 12 zastávek, vybavených informačními tabulemi. Od jara 1981 přibude k větší informovanosti návštěvníků průvodcovská brožura s řadou fotografií a obrázků. Prohlídku stezky je možno zahájit buď na náměstí J. Marata v Hostivaři, nebo na jejím opačném konci v Jižním Městě, nedaleko konečné stanice metra. Naučný charakter stezky je kombinován se stezkou zdraví, na které mohou zájemci zkusit svoji zdatnost. Poslouží jim k tomu nářadí, které je za tímto účelem na některých místech stezky vybudováno. Bližší informace spolu s výkonostními testy poskytne speciální vložka, která je součástí průvodcovské brožury.

Patronát nad naučnou stezkou převzala od roku 1981 čtvrtá základní organizace ČSOP v Praze 10, která pečuje nejen o údržbu, ale organizuje na požádání též prů-

vodcovskou službu, provádí strážní službu (především v místech, kde se stezka dotýká chráněných území) atp. Naučná stezka je součástí kulturně-výchovného zařízení území klidu Botič - Milíčov, které zčásti (Milíčovský les a rybníky) zasahuje do obvodu Prahy 4.

První informaci o stezce nám poskytne velká tabule, umístěná na náměstí J. Marata v Praze 10 nebo na opačném konci v Jižním Městě. Najdeme zde schematickou mapku celé trasy s jednotlivými zastávkami a některé další základní údaje. Značky naučné stezky (úhlopříčně vedený zelený pruh v bílém čtverci) nás z Hostivaře zavedou dále k první zastávce nazvané Meandry Botiče. Dozvíme se zde o chráněném přírodním výtvaru meandry Botiče, o složení jeho břehových porostů a o základních druzích živočichů, kteří zde žijí.

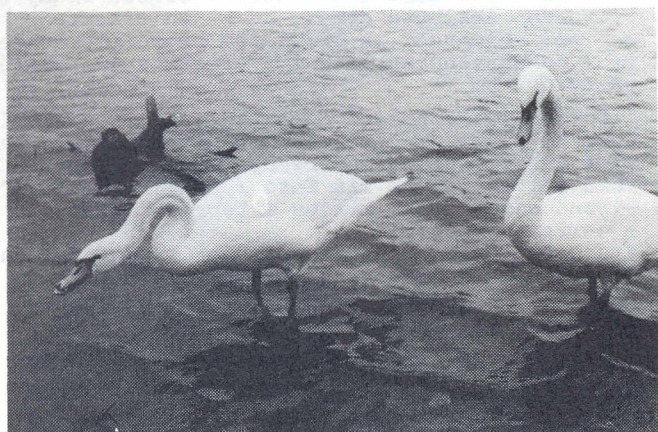
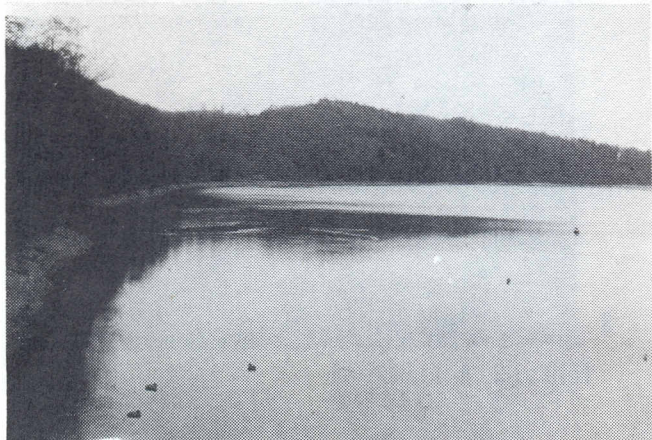
Dříve než dojdeme k přehradní hrázi, můžeme využít první odbočky ze základní trasy a vystoupit k ostrohu Šance. Zastávka je umístěna přímo na prvním valu starého hradiště, které kdysi ovládalo celé okolí. Nejstarší nálezy z těchto míst pocházejí ze starší doby železné (asi 6. až 5. století před naším letopočtem), ale osídlení pokračovalo pro výhodné umístění ještě dlouho potom.

Další v pořadí, již třetí zastávka, nalezneme u hráze přehradního jezera. Dozvíme se zde o vzniku a účelu přehrady, o jejích technických údajích, o životě, kypícím pod její hladinou atp.

Zastávka Pod Kozincem, ležící asi v polovině délky jezera, nás zavede do tajů geologického utváření této krajiny před mnoha milióny lety a o změnách, kterými v různých geologických obdobích procházela.

S vyhlídkovou cestou podél hostivařské vodní nádrže se rozloučíme u zastávky Petrovice. Ta je věnována jednak otázkám čištění odpadních vod a vysvětlení principu čištění petrovické čistíčky, jednak upozorňuje na "návrát přírody" k břehům uměle vytvořeného jezera (zarůstání břehů rostlinami).

Za touto zastávkou zbývá již jen nemnoho metrů ke stanici autobusů městské hromadné dopravy. Pohodlnější zde mohou zvolit opuštění trasy naučné stezky a vrátit se buď zpět k výchozímu bodu v Hostivaři, nebo v opačném směru ke stanici metra v Jižním Městě. Vyravalejší a zvědavější mohou naopak pokračovat dále stezkou a postoupit "nejdivočejší" částí trasy podél Botiče. Ta začíná u zastávky Nový most. Zde si však napřed prohlédneme odlučovač ropných látek, spláchnutých sem z povrchu komunikace, a seznámíme se s rumištními rostlinami, které se zachytily na místech narušených výstavbou. Za novým mostem se až dosud pohodlná procházková cesta změnila v pěšinu, která nás zavede do "divočiny" břehových porostů Botiče, oživené v jarních měsících mnohohlasým ptačím sborem. Po levé straně cesty si můžeme na některých místech povšimnout zbytků starého mlýnského náhonu k dnes již neexistujícímu petrovickému mlýnu i jeho citlivému začlenění do přírody. Naši pozornosti by



samozřejmě neměli uniknout ani zástupci květeny pobřežních luhů. Podél střelnice Svazarmu, která by měla zanedlouho zaniknout (na jejím místě má být retenční nádrž), dojdeme k zastávce nazvané Dobrá Voda. Kdysi tudy vedla křižovatka významných kupeckých cest a pracovaly zde dva mlýny. Na tomto místě si musíme zvolit další směr naší pochůzky i my - buď pokračovat dále po hlavní trase stezky (přejít po mostku na druhý břeh Botiče), nebo podniknout další zacházku na odbočku k Pitkovické stráně. Ti, kdož se rozhodnou pro nepřiliš pohodlnou odbočku (alespoň zpočátku nepohodlnou), dojdou po pravém břehu Botiče proti jeho toku zanedlouho do údolí Pitkovického potoka, jednoho z nejpůvabnějších (krájinářský) koutů na celé trase stezky. Zastavení uprostřed údolí nás poučí o vzniku tohoto údolí i o změnách, kterými prošla zdejší vegetace působením člověka.

V závěru údolí nás značky naučné stezky zavedou k úpatí vyznačeného chráněného území - Pitkovické stráně. Byvalá pastvina je bohatým nalezištěm koniklěce lučního načernalého a vyskytuje se zde i chráněná chrpa Triumfettiho a vzácný křivatec český spolu s řadou dalších teplomilných druhů rostlin. Do vlastního chráněného naleziště je vstup zakázán, většinu stránky lze však přehlédnout ze stezky, kterou aktiv státní ochrany přírody v Praze 10 vybudoval k tomuto účelu podél hrany lesa.

Také v tomto případě máme možnost prohlídku stezky přerušit a po turistické značce dojít od úpatí Pitkovické stráně na kraj obce Pitkovic ke stanici autobusu městské hromadné dopravy (intervaly jsou však asi hodinové). Kdo však chce projít celou trasu, vrátí se údolím zpět k zastávce Dobrá voda (poblíže soutoku Botiče a Pitkovického potoka se uvažuje o vybudování lávky přes Botič, čímž by se návratová cesta na hlavní prohlídkovou trasu zkrátila), přejde na druhý břeh Botiče a zanedlouho dosáhne další, již desátou zastávku - Soutok. Zde se můžeme pokochat pohledem na porost mohutných olší a z vysvětlujícího textu zastavení se poučit o erozivní činnosti vody.

Další část stezky vede vlhkou loukou k okraji obce Křeslice, kde přetneme silnici a podél chatové kolonie a dvoru Štít vstoupíme na území čtvrtého pražského obvodu. Ještě než vstoupíme do Milíčovského lesa, připomeneme si, že dvůr Štít byl před více než sto lety vyhlášeným hřebčínem, kde se chovali koně pro vojenské a jezdecké potřeby.

Lesní komplex Milíčovského lesa má rozlohu větší než 70 hektarů a z větší části je ukázkou poměrně zachovalého listnatého lesa, ve kterém převládá dub, habr, lípa. Místa jsou tyto porosty narušeny výsadbou smrku. Milíčovský les je bohatě osídlen živočichy - hnízdí zde sovy, pušticí obecní a sýček obecný, občas zahnízdí i káň lesní, hojně je zastoupeno především zpěvné ptactvo. Před výstavbou Jižního Města nebylo vzácností vidět skupinky srn a občas se sem zatoulala i divoká prasata.

Poslední zastávkou naučné stezky jsou milíčovské rybníčky. Největší z nich - Nový, po jehož hrázi naše stezka vede, poskytuje hnízdní příležitosti celé řadě na vodu vázaných ptáčích druhů a v poslední době se na něm zalíbilo dokonce i labutím velkým. Oba prostřední rybníčky - maličký Kančík a Homolka jsou přírodní nejkvalitnější, a měly by proto být v dohledné době vyhlášeny za chráněné území podle zákona č. 40/56 Sb. o státní ochraně přírody. I když tudy trasa naučné stezky nevede, stojí zato oba rybníčky obejít; uvidíme jistě mnoho zajímavého.

A zcela na závěr zbývá již jen dojít stále značenou cestou ke konečné stanici metra v Jižním Městě, kde jsou i stanice autobusů městské hromadné dopravy. Pokud stezka dokázala upoutat zájem návštěvníků, není pochyb o tom, že se sem vrátí ještě nejednou a využijí nabízenou oázu zeleně a klidu jak k poučení, tak i k odpočinku a regeneraci sil. O vydání průvodcovské brožury, stejně jako i o jiných zájmovostech, týkajících se naučné stezky, bude Nika své čtenáře informovat.

A ještě bych rád v posledním odstavci tlumočil přání budovatelů naučné stezky: Naučná stezka byla vybudována pro milovníky a přátele přírody k jejich potěše i poučení. Pomozte i vy udržet naši společnou stezku stále pěknou a nepřipustte její poškozování vandaly všeho druhu.

Snímky Josef Přeč

