

# PRAŽSKÉ POTOKY

Ivan MAKÁSEK

## BOTIČ

Kdo z Pražáků by neznal "veletok" Botič. Stále ještě ožívuje velkou část pražské aglomerace svými břehovými porosty s odpovídající faunou a florou, a esteticky zhodnocuje příměstskou krajinu. Přibývá však těch, kteří si myslí, že jde jen o pouhou nuselskou stoku.

Je pravda, že dolní tok Botiče byl znám svou špinou již před 80 lety, jak o tom například svědčí zápis v kronice obce Vršovic z roku 1902. To však neznamená, že bychom měli odepst 75 km, vodní síť Botiče a jeho hlavních přítoků. Vždyť odvádějí vodu z povodí o rozloze 134,85 km<sup>2</sup> v jv. části města a přilehlé oblasti Středočeského kraje. Průtokem 474 l/sec. si potok právem zaslouží označení pražského "veletoku".

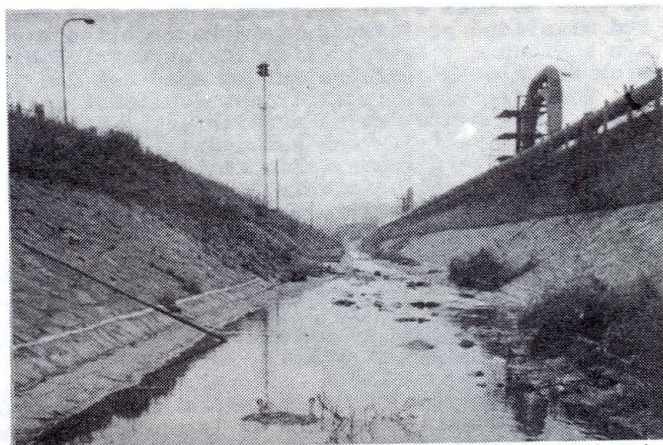
Botič má pro své znečištění dispozice historické. Lidé kolem něj sídlili již v době kamenné. Četné nálezy jsou i z mladší doby bronzové/ kno- vizská kultura/. Se vznikem Prahy na konci 9.st., šíří se stálé osídlení směrem od přemyslovského hradiště do široké údolní nivy Botiče - půvabného údolí chráněného od severu prudkými 40 - 50 m vysokými svahy vinohradské terasy. Zachovaly si na značné ploše písčité náplavy, jejichž humozní povrch byl porostlý lučinami, které však již ve 12. století byly zkulturnovány v zahrady. Nebylo proto divu, že k Botiči nasměroval své urbanistické úsilí i Karel IV., když se rozhodl rozšířit svou sídelní stolicí o Nové Město pražské. Za jeho hradbami byla široká volná krajina polí, luk, vinic, lesů - již ve 13.století hustě osídlena a protkána sítí komunikací spojující vesnice Hostivař /tvrz vzpomínaná v r.1068/, Michli, Nusle, Vršovice, Záběhlice, Prače, Roztyly, Psáry. Roku 1869 měly Vršovice a Nusle asi 6.000 osob, o 20 let později už 8624 a v roce 1900 dosáhly 13.580.

V literatuře se uvádí, že odpadní voda od 1000 obyvatel by měla být vypouštěna do řeky o průtoku 500 m<sup>3</sup>/ sek / t.j.do řeky větší než Labe u Děčína, aby mohla být znovu použita jako zdroj pitné vody nebo k rekreaci. Tak je totiž potřeba organické znečištění naředit, aby si s ním příroda poradila sama díky tzv.samočisticím schopnostem. Uvedená statistika obyvatel tedy napovídá, že si Botič od lidského "nerádstva" už hezkou dobu pomoci sám nemůže, protože Labem není.

Nepřibývalo ovšem jen lidí, ale s nastupující vědecko - technickou revolucí zvýšil se i tlak na přírodu v důsledku výroby a průmyslové výstavby. Roku 1871 byla například zahájena stavba hrázy císaře Františka Josefa- Praha - Benešov - České Budějovice, která asi na 6 místech přecházela Botič. V letech 1918 - 1938 nesly Vršovice, Hostivař a Michle hlavní tíži výstavby průmyslu v Praze. Postavena byla michelská plynárna, seřadovací nádraží ve Vršovcích a další objekty.

Botič pramení ve středočeské mnichovické pahorkatině u dvora Ovcáry, východně od obce Čenětice v prostoru uhřetíněvské plošiny na Říčanskú. Protéká lučními a zemědělsky obdělávanými pozemky. V horní části ještě nazývaný Olešský potok přijímá tři levostranné bezvýznamné přítoky, na kterých nejsou situovány žádné zdroje znečištění.

U obce Kocanda přitéká zprava Osnický potok, na kterém leží obce Herink a Osnice. Údolí Kocan-

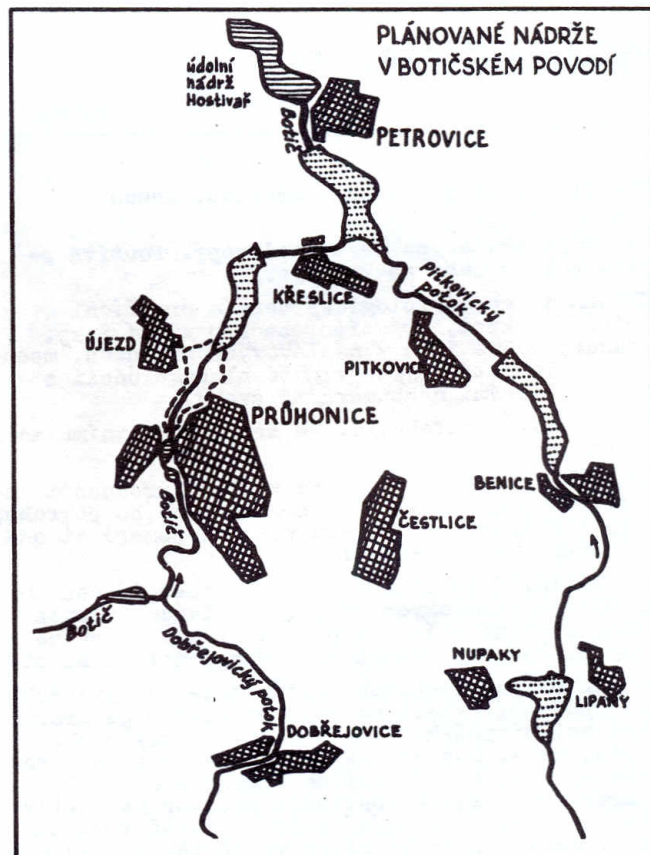


U michelské plynárny

dy je vymezeno jako chatový rekreační prostor. V tomto úseku je přesto Botič klasifikován do Ia-Ib třídy čistoty díky vysoké samočisticí schopnosti. Bude však nutné zajistit odpojení všech pře- padů ze žump a vybudování oddílné kanalizace v zemědělských objektech s vyvážením močůvkových jímeč, především v obcích Jesenice, Zdíměřice a Průhonice. Právě nedávno na průhonické farmě objevili inspektoři Státní vodohospodářské inspekce přímý odtok močůvky do dešťové kanalizace. Vzhledem k tomu, že to nebyl ojedinělý případ, navrhli státnímu statku pokutu ve výši 100 000 Kčs.

Nejvíce znečištěn je levostranný přítok Botiče Jesenický potok, jehož kvalita dosahuje v létě III.třídy, v zimě II.třídy čistoty. V celé své délce leží mimo území hlavního města, ale je významný pro problematiku Botiče zejména v Průhonickém parku, protože do něj svádí odpad od vodojemu želivského vodovodu u Jesenice.

Od jeho pramenů k Jesenici, včetně obce, má koryto charakter přirozeného příkopu, upravené prochází Zdíměřicemi. Ještě před nimi potok protéká třemi rybníčky, v nichž ovšem nestačí sedimentovat všechny zemědělské nečistoty, kterých se pak Botič zbavuje až v rybníku Labeška. Leží na jeho 24 km v území Průhonického parku. Jemu podobný je rybník Bořín.



Pod Labeškou přitéká do Botiče zprava významnější Dobřešovický potok, pramenící ve stejné oblasti jako Botič. K jeho pramenům je odtud 10 km. I jeho tok leží již mimo území hl. města a v celé své délce je v polní trati většinou neupraven. Od soutoku s Botičem jsou na něm postupně položeny Dobřešovice /nad nimi protéká rybníkem Skalník / Modletice, Popovičky, Chomutovice, Nebřenice a několik menších rybníků.

Průhonický park je i pro neoborníky pojmem. Bylo o něm již mnohé napsáno a patrně bychom nosili dříví do lesa, kdybychom se širěji rozepisovali o dnes oblíbeném výletním místě Pražanů. Zakladatel hrabě Sylva Taroucca a jeho následovníci shromáždili na 200 ha krajinářsky hodnotného území neobyčejně bohatou kolekci cizokrajných a okrasných rostlin, především dřevin, umožňující široký přírodovědecký výzkum. Proto je také park sídlem botanicko - zahradnických pracovišť. /Výzkumný ústav okrasného zahradnictví, Botanický ústav ČSAV, zmínit se můžeme i o Geofyzikální stanici ČSAV/.

Velmi účelně a působivě je v Průhonickém parku využito tekoucí vody Botiče. Byla vytvořena celá soustava splavů, vodopádů a rybníků, neboť vyšší vlhkost vzduchu má pro pěstování vzácných rostlin rozhodující význam.

Údolí obklopují porosty domácích dřevin - dub letní, zimní, habr, svida, řešetlák - jsou zdůrazněny velké a staré solitery. Silně kontrastují nížinné louky dělené břehovými porosty olše černé, šedé, jasanu, vrby křehké, krušiny, stremchy a dalších. Vše ovládá síť vyhlídek, které ve zvlněném území jsou obzvláště působivé.

Vratme se však k Botiči, jehož kvalitu sledovalo vodohospodářské oddělení PKVT /Pražské kanalizace a vodní toky/ v r. 1976. Bylo zjištěno, že je zde čistý - zařazen do Ib třídy. Jen coli index /bakteriální znečištění/ odpovídá III. třídě. Vybudováním oddílné kanalizace a odpojením stávajících žumpových přeпадů se situace má podstatně zlepšit, a to i přesto, že se Průhonice a Újezd v budoucnu zvětší o plánovanou soustředěnou zástavbu. S tím již oddílná kanalizace údajně bude počítat. Botič ovšem čeká pořádná "nadílka" dešťových vod. Aby se s nimi snáze vyrovnal, plánuje se vybudování nádrže buď u Újezda či Křeslic. Ať tak, či onak, čistotě vody by se dle předpokladů vodohospodářů snad pomohlo, ale co na to přírodovědci a ochranáři? Jezero nádrže by zaplavilo při maximálním nadržení v jednom případě 17 a druhém 24 ha údolních luk, kterými tu Botič zajímavě meandruje.

Pod Křeslicemi se k Botiči připojuje z pravé strany největší přítok - Pitkovický potok, 14 km dlouhý. Pramení u obce Pěvňohor, pod kterou protéká rybník Velký /1,1 ha /. Za Ježlovicemi přijímá zprava potok Vinný, který se svými přítoky odvodňuje území obcí Kašovice, Všechromy, Svojsovice a Otice. V trase Otice, Voděrádky, Krabošice, Kuřín, Lipany je na mapách označován jako Vinný. U Lipan se z levé strany vlévá potok, který odvodňuje



Brod na horním toku

prostor obce Nupaky. Má tu být vybudována sedimentační nádrž Nupaky o rozloze 24 ha. Pod Lipany již potok nese jméno Pitkovický, protéká Benicemi, kde se předpokládá další nádrž velikosti 22 ha. Do nádrží mají být zaústěny dešťové kanalizace uvedených obcí.

Dosavadní kvalita vody v Pitkovickém potoce je velmi dobrá. Proto je stále ještě oživen rybami, vyžadujícími kyslíkem bohatou vodu. Kromě běžné střevele potoční zde žije také pstruh obecný a vysazen sem byl i pstruh duhový, který ovšem není u nás původní. Pochází ze Severní Ameriky, odkud byl přivezen v 80. letech minulého století. Jako nevíтанí hosté se občas objeví, k malé radosti rybářů, okoun říční, tloušť a štika.

Potok má dosti velký spád a četné zákruty zvyšující romantičnost celého údolí. Je lemován přírodnými břehovými porosty z vrb, topolů a olší. Údolní svahy kryjí smrky, borovice, modřiny, akáty a vtroušené duby, jasanu a topoly. Původně tu ovšem rostly jen lesy listnaté. Ty dnešní jsou však přes to důležitým útočištěm mnoha druhů zvířat. Z méně častých ptačích druhů zde můžete vidět mlynařky a zatoulá se i lednáček. Údolí je loveckým revírem krahujece obecného.

Pravým pokladem je tu k jihu obrácená travnatá stránka s výchozy proterozoických břidlic - Pitkovická strán, chráněné naleziště teplomilného společenstva skalní stepi, bohatě zastoupená jak rostlinnými, tak živočišnými druhy /především hmyzem/. Až dosud zde bylo zjištěno zhruba

Před Průhonickým parkem



100 druhů vyšších rostlin. Toto botanické naleziště je nejcennějším zastavením na zdejším nedávno zřízené naučné stezce, která vede povodím Botiče z Hostivaře na Jižní Město.

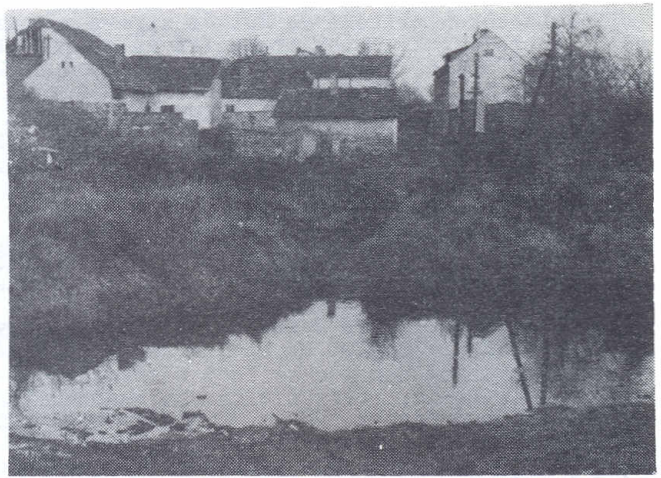
Bohužel v tomto přírodovědně zajímavém údolí je k vidění i nechvalně známý pomník lidské civilizace - skládka, zde nazývaná Tingl. Ano, Pitkovická skládka je trapným protipólem vzácné lokality flory, jako výsměch všem milovníkům přírody. Ochranaři z aktivu SOP v Praze 10 dělají vše, aby byla co nejdříve rekultivována. Do jaké míry budou její výluhy ovlivňovat hladinu spodní vody v bezprostředním sousedství potoka, zůstává ovšem otázkou.

Botič dále teče do Petrovic, kde se vlévá zleva Milíčovský potok, do kterého byly zaústěny dešťové výpusti oddílné kanalizace Jižního Města. A to se velice nepříznivě projevilo v kvalitě vody. Ta ač čistěna v čistírně odpadních vod v Petrovicích / před vtokem do Hostivařské nádrže /, je co do kvality o třídu horší, než ukázala měření PKVT v horní části povodí Botiče, tedy v II. třídě.

Aby se zvýšila kvalita vody v Botiči vtékajícího do rekreační nádrže, buduje se v současné době retenční nádrž na posledním ze čtyř milíčovských rybníků / Nový, Kančík, Homolka, Vrah /. Pramenená část Milíčovského potoka - Milíčovský les spolu s rybníky a okolními podmáčenými loukami jsou již několik let předmětem zájmu státní ochrany přírody a vyhlášení jejich právní ochrany je "za dveřmi". Faunistické a floristické zajímavosti této zelené enklávy v bezprostředním sousedství Jižního Města jsou dostatečně popsány v průvodci naučnou stezkou, vydaném v roce 1980 dobrovolnými ochránci přírody v Praze 10.

Pod hostivařskou nádrží / 35 - 44 ha / Botič mírně meandruje již zastavěnou oblastí Prahy. Nezástavné je v této části toku pouze vlastní údolí potoka. Kvalita vody se průtokem přehradou výrazně zhoršuje. Chemická kritéria - zvýšení oxidovatelnosti, BSK 5, i dusitany - signalisují větší přísun organického znečištění, zejména v rekreačním období. Mnoho nečistot sem přivádí i Hájecký potok, který právě tak jako potok Milíčovský, přijímá dešťovou kanalizací Jižního Města, jenže není před zaústěním do přehrady vůbec čistěn.

V úseku pod nádrží bere Botič další špinavé "bratrance" - potok Košíkovský a Chodovský. Pachatelem je opět Jižní Město. Máme k dispozici měření studentů přírodovědecké fakulty z roku 1978. Ale i bez chemických analýz stačí pozorovateli jeho smysly, aby poznal, že jejich voda život nepřináší. Nemocný je i potok Mécholupský, který Botiči značně přitěžuje. A tak v území chráněného přírodního výtvaru "Meandry Botiče" v katastru Hostivaře a Zaběhlic, voda své ekologické poslání již neplní. Za



Starý brod v Zaběhlicích

deště tu klesne kvalita až na IV. třídu čistoty, jinak je uváděna třída II. Dnes má Botič v profilu Michle u plynárny, podle různých ukazatelů, v bezdeštných podmínkách, IV. třídu "čistoty". Při cca 65 kanalizačních výpustí zaústěných do potoka, nelze na Botič v tomto úseku / za deště / pohlízet jinak než na jako otevřenou dešťovou stoku.

Řeknete možná, že se tímto konstatováním vracíme na začátek tohoto pojednání, kdy jsme zjevně minili zpochybnit cynismus Pražáků vůči Botiči a najednou musíme přiznat, jak je na tom od Michle k Vltavě opravdu bídně. My jsme to ovšem nemínili popírat, chtěli jsme vám však také přiblížit dosud dobré poměry v horní části povodí, tu dobrou polovinu z oněch 75 km vodní sítě, s ohledem na možné zlepšení situace v zastavěné části.

O vyčištění Botiče si iluzi nedělejme, nejsou na to ekonomické prostředky. Angličané siče dokázali vrátit páchnoucí stoce Temži zpět život, ale Britové mají ochranu přírody organizovanou jinak a na jiné úrovni. Ale i Češi by dokázali mnoho, kdyby chtěli. Se správním kázně podniků a organizací by se vylepsit dalo dost.

V záběhlickém Botiči se již nikdo asi chtít koupat nebude i chytání ryb by bylo zbytečné, ale nemusel by páchnout jako stoka. Aby chvíle strávené na jeho břehu měly dál svůj půvab. Stále jsou tu totiž malebná místa, které by Praze mohla závidět leccjaká metropole.

Foto: K. Vávra

#### Použitá literatura:

Generel pražských toků, 1976 Hydroprojekt Praha  
Povodím Botiče - průvodce NS, 1980 ČSOP Pha 10

