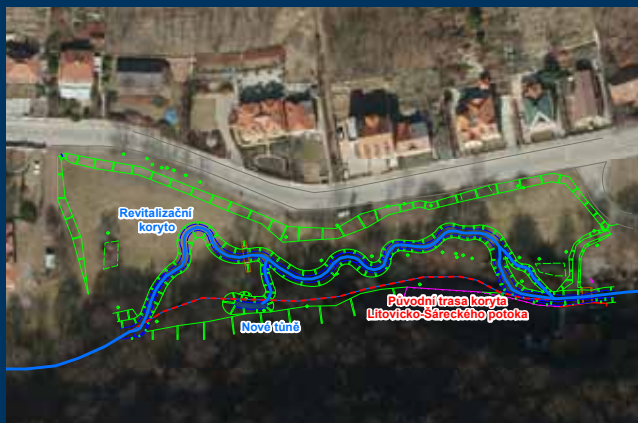


Na Žežulce byl historicky potok vytěsněn na kraj údolní nivy pod les a od přilehlé louky byl časem zcela oddělen valem z vytěžených sedimentů. Louka se pravidelně kosila a mulčovala a nebyla z botanického hlediska cenná. Zhruba v polovině louku rozdělovala historická navážka stavebního odpadu.

V rámci revitalizace se potok přeložil do středu louky a vy-modeloval jako přírodě blízký meandrující tok s tůněmi a brody. Navážky z nivy byly odstraněny. Před navrácením do původního koryta bylo provedeno rozdvojení potoka za účelem zlepšení odtokových poměrů lokality. Tvar a hloubka koryta vycházely v této lokalitě z předpokladu, že revitalizované koryto nesmí podmáčet okolní louku, protože je rekreačně využívána místními obyvateli. Pro lepší rekreační využívání a údržbu se v horní části zbudovala malá dřevěná lávka.

Původní koryto potoka bylo zavezeno zeminou z výkopů nového koryta. Při revitalizaci se dbalo na to, aby bylo zachováno co možná nejvíce cenných a stanovištně původních dřevin, a koryto potoka tak lépe zapadlo do nového prostředí.

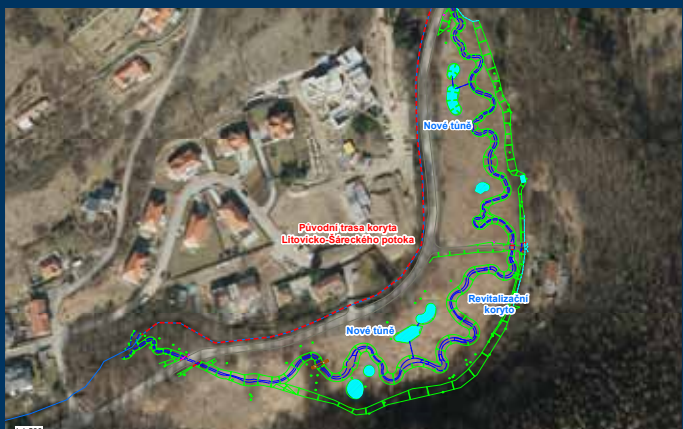


REVITALIZACE NA ZLATNICI

2013

Na Zlatnici potok původně kopíroval silnici V Šáreckém údolí a byl vtěsnán mezi komunikací a ploty rodinné zástavby. Vzhledem ke stísněným podmínkám byl potok opevněn kamennými nebo betonovými zídtkami a štětovicemi. Na druhé straně silnice se pak nacházela rozsáhlá rákosina s fragmenty cenných nivních luk a zbytky starého mlýnského náhonu. Vzhledem k významnosti lokalit zde byl před zahájením prací proveden botanický průzkum. Při návrhu revitalizace bylo využito původních propustků k náhonu a potok byl přeložen zpět do nivy v délce 650 m.

Opět zde bylo vytvořeno meandrující koryto, které ale respektovalo nejcennější části nivy. Revitalizace byla doplněna o 5 tůň. Původní koryto potoka zde bylo ponecháno z důvodu lepšího převodu povodňových průtoků z území. Voda je do revitalizačního a původního koryta přiváděna pomocí rozdělovacího objektu vyskládaného z velkých balvanů. Zbytky původního mlýnského náhonu byly zasypány a díky vyčištění okraje přilehlého lesa došlo k propojení vodního, lučního i lesního prostředí. Pro zatraktivnění revitalizace pro lidi byla středem louky zbudována štěrková pěšina a dřevěná lávka přes potok.



REVITALIZACE POD JENERÁLKOU

2013

Třetí lokalita, pod Jenerálkou, byla nejméně poznamenaná činností člověka. Potok zde byl sice historicky vymístěn na okraj údolní nivy, ale díky dlouhodobému nevyužívání se původní louka změnila v rákosinu a potok začal opět postupně meandrovat. Revitalizace měla za cíl podpořit přirozené vinutí koryta a vytvořit v lokalitě několik tůň. Součástí byla i revitalizace Kruteckého potoka, který byl z původního betonového koryta vedoucího podél cesty přeložen do nivy, kde se stéká s dalšími prameny a odtéká do Litovicko-Šáreckého potoka.

Péče o nivu vychází z celkového podmáčení lokality. Niva je udržována jako pravidelně kosené nivní louky. Pro lepší přístup byl středem luk vybudován dřevěný povalový chodník. Dokončenou revitalizaci postihla v červnu 2013 povodeň, která odpovídala zhruba pětileté vodě. Na všech třech lokalitách došlo k rozlití vody do nivy a k nastartování korytotvorných procesů. Vytvořily se zde štěrkové brody a náplavy a dotvořily se tůně.



FAUNA A FLÓRA

Na místech provedených revitalizací potoka se historicky nacházely vlhké louky. Po ukončení pravidelného kosení zarůstaly louky postupně agresivními druhy trav, především rákosem a chraстicí. Obnovení pravidelného kosení po revitalizaci mělo rychlý efekt v podobě potlačení agresivních trav a posílení některých konkurenčně slabých druhů, např. svízele Wirtgenova, ostřice trsnaté, řeřišnice luční či kohoutku lučního. Dokonce se zde objevily některé druhy, které zde nebyly několik desítek let pozorovány, jako je ohrožená ostřice oddálená či třezalka čtyřkřídla.

Taktéž vytvoření nových tůňek a koryta potoka podpořilo biologickou rozmanitost lokalit. Jezírka zarostly dva druhy vzácných řas parožnatek, rdest kadeřavý a vláskovitý, rdesno obojživelné, zevar vzpřímený, orobinec úzkolistý a žabník jitrocelový. Břehy kolonizovaly některé vzácnější mokřadní druhy, především potočnice lékařská, potočnick vzpřímený, pomněnka bahenní, či rozrazil potoční a drchničkovitý. Nově vytvořené vodní plochy mají i zoologický význam – staly se místem vývoje řady živočichů včetně vážek (např. vážka ploská a šidélko ruměnné) a obojživelníků (skokan zelený, štíhlý, hnědý, kuňka obecná, ropucha obecná a čolek obecný).



Ropucha obecná



Blatouch bahenní



Kohoutek luční



Parožnatka

Revitalizace Litovicko-Šáreckého potoka



LITOVICKO-ŠÁRECKÝ POTOK

Délka toku: 21,28 km

Plocha povodí: 62,9 km²

Přítoky: Jenečský, Zličínský, Nebušický, Krutecký, Zlodějka a Lysolajský potok

Správce toku 0,0-19,5 km: hl. m. Praha

Správce toku 19,5-21,28 km: Povodí Vltavy s.p.

Investor: hlavní město Praha zastoupené odborem ochrany prostředí Magistrátu hl. m. Prahy

Údržba toku a realizace staveb: Lesy hl. m. Prahy

Složený název Litovicko-Šárecký upozorňuje na dvě části potoka. Litovickým potokem bývá nazývána jeho horní část, která vtéká do nádrže Džbán. Šáreckým potokem pak bývá označován dolní úsek toku pod nádrží.

LITOVICKO-ŠÁRECKÝ POTOK pramení u obce Chýně, v západní části Středočeského kraje, a do Vltavy se vlévá v Praze – Sedlci, v místech, kde končí Císařský ostrov. Litovicko-Šárecký potok nejprve protéká soustavou Hostivických rybníků (Litovický, Kala, Bře, Strnad), které jsou za hranicemi Prahy. Do Prahy potok přitéká těsně nad retenční nádrž Jiviny a dále pokračuje do přehrady Džbán. Velká část toku protéká Šáreckým údolím, kde se potok zařezává do tvrdých bulžňákových hornin, v nichž vyrývá kaňonovitě

údolí a vytváří řadu kouzelných scenérií. Průměrný průtok v Šáreckém potoce je okolo 20–40 l/s.

Z historického pohledu je Litovicko-Šárecký potok jedním z nejvýznamnějších pražských potoků. Jeho voda sloužila, a dodnes slouží, k zásobování Pražského hradu užitkovou vodou. Za vlády Rudolfa II. byl od Libockého rybníka postaven tzv. hradní potok, který přiváděl otevřeným korytem vodu až na Pražský hrad. Pro zajištění dostatečného množství vody pro tento potok byla za Prahou zřízena soustava Hostivických rybníků.

Člověk začal potok upravovat k obrazu svému, jakmile se v jeho blízkosti usadil. S rozvojem využívání vody, jako hnací síly pro mlýny a hamry, byl potok postupně napřimován a překládán k okrajím nivních luk, které byly zemědělsky využívány. Stavěly se náhony a mlýnské rybníky, stále se však jednalo o téměř přírodní potok. Zásadní změny nastaly až v 60. letech minulého století, kdy došlo v Ruzyni a Liboci k masivnímu zkapacitňování a následně i opevňování koryta potoka. V Ruzyni byl potok v délce 960 m zcela zatrubněn. Dalším fenoménem, který zásadně změnil charakter potoka, bylo vytváření skládek stavebního a jiného odpadu v nivě a na březích. Tím došlo ke zničení přirozených retencí a zhoršení odtokových poměrů. Aby byly alespoň částečně napraveny tyto historické škody, jsou Litovicko-Šárecký potok a jeho niva postupně revitalizovány.

OTEVŘENÍ U OBORY HVĚZDA

2010

V 60. letech 20. století proběhlo v této oblasti masivní zaklenu-tí Litovicko-Šáreckého potoka pod Ruzyňskou věznicí a dále až k oboře Hvězda.

Revitalizovaná část začíná vyústěním z původní zaklenu-té části při křižovatce ul. Ruzyňské a Stochovské. Zaklenu-tí z železobetonových U-rámů překrytých železobetonovými deskami procházelo zeleným pásem mezi zdí obory a Ruzyňskou ulicí až ke křižování ulic Ledecká, Ruzyňská a Jinočanská. Toto zaklenu-tí zcela degradovalo významný pražský potok na stoku bez jakéhokoli života a estetické a ekologické funkce. Proto byl zadán projekt na celkovou revitalizaci a odkrytí Litovicko-Šáreckého po-toka podél obory Hvězda.

Projekt revitalizace řešil odkrytí potoka v délce 280 m. Původní betonové zaklenu-tí se v celé délce odstranilo a nové otevřené koryto bylo vymodelováno přírodě blízkým způsobem. Nové otevřené koryto je ve dně a v březích stabilizováno kameny a místy i vegetačním opevněním. Kolem břehů byly vysazeny olše a keřové vrby. V úseku pod autobusovou zastávkou byla zřízena nová lávka ke vstupu do obory Hvězda.



Před otevřením



Před revitalizací

REVITALIZACE PŘED RUZYŇSKOU VĚZNICÍ

2011

V roce 2011 pokračovala revitalizace Litovicko-Šáreckého potoka v parku před Ruzyňskou věznicí. Historicky se zde nacházel rybník. V 60. letech bylo koryto potoka napřimeno a vybetonováno do tvaru lichoběžníka a došlo tak k oddělení vodního prvku od přilehlého parku. Navíc za běžných průtoků zde teklo po dně cca 5 cm vody, což je zcela nevhodné pro vodní faunu a flóru.

V rámci revitalizace bylo původní betonové koryto vybouráno a potok byl jako u Obory Hvězda stabilizován těžkou kamennou rovnaninou. Ve dně byly vytvořeny hlubší a mělké partie, aby i za menších průtoků byl v korytě dostatek vody.

Aby došlo k propojení vody a okolní zeleně byl levý břeh na několika místech snížen a vytvořen pozvolný přístup k vodě. Na břehu bylo umístěno i několik kamenů k sezení. Revitalizované koryto bylo osázeno mokřadní a vlhkomilnou vegetací.

ÚPRAVA KORYTA A OBNOVA MOSTŮ V PODBABĚ

2011

V rámci výstavby protipovodňových opatření na Vltavě bylo na Litovicko-Šáreckém potoce v Podbabě v roce 2011 provedeno odstranění starých nevyhovujících mostků a jejich nahrazení novými. Součástí této stavby bylo i vyčištění a revitalizace koryta potoka v délce cca 200 m. Kolem mostů bylo provedeno zpevnění pomocí kamenných záhozů a dlažeb.

Původní akáty, které lemovaly břeh potoka a byly již v havarijním stavu, byly vykáceny a nahrazeny novou výsadbou javorů babyk. Koryto potoka bylo osázeno mokřadní kvetoucí vegetací, doplněnou o výsadby méně vzrůstných keřových vrby.



CHARAKTERISTIKA STAVU KORYTA LITOVICKO-ŠÁRECKÉHO POTOKA

Přírodní: 6,64 km

Přírodě blízké: 6,51 km

Technicky upravené: 5,53 km

Zaklenu-té: 0,83 km

Vodní plochy: 3,09 km

Revitalizované: 1,83 km

V roce 2016 vydal
odbor ochrany prostředí Magistrátu hl. m. Prahy.
Text a fotografie: Jiří Karnecki, Milan Řezáč
Letecké snímky: www.andruvision.cz

www.praha-priroda.cz

